



Manuel

v1.0



©1999 Pangea Software, Inc.

Tous droits réservés

Bugdom™ est une marque de Pangea Software, Inc.

www.pangeasoft.net

support@pangeasoft.net



INDEX

INDEX	2
COMPOSANTS SYSTEME REQUIS	4
L'HISTOIRE ET VOTRE MISSION	5
MENU PRINCIPAL	5
Charger une Sauvegarde	6
MANIEMENT DU PERSONNAGE	6
Avec la souris	7
Avec le clavier	7
Autres touches	7
Parametrer Input Sprocket	8
LE HERO	8
“Rollie McFly”	8
Buddy Bugs	9
LA BARRE D'ETAT	10
OBJECTIFS DE BASE	11
Sauver les Lady Bugs	11
Ouvrir les Noisettes	11
Collecter les trèfles	12
Autres Bonus	13
Combattre les ennemis	13
Étapes	14
Sortir d'un Niveau	14
ECRAN RECAPITULATIF DU BONUS	15
SAUVER UNE PARTIE	15

LES NIVEAUX	16
Niveau 1: L'Entrainement	16
Niveau 2: La Pelouse	16
Niveau 3: L'Etang	16
Niveau 4: La Forêt	17
Niveau 5: L'Attaque de la Ruche	17
Niveau 6: La Ruche des Abeilles	17
Niveau 7: La Reine des Abeilles	17
Niveau 8: Attaque de Nuit	18
Niveau 9: La Fourmilière	18
Niveau 10: Le Roi des Fourmis	18
SUPPORT TECHNIQUE	18
Aide en ligne	18
Nous contacter	18
CREDITS	19
INFORMATIONS LEGALES	19
Copyrights & Trademarks	19
Garantie Limitée	19

COMPOSANTS SYSTEME REQUIS

Bugdom nécessite une certaine configuration afin de fonctionner correctement. Vérifiez que votre Macintosh satisfait bien ces critères matériels:

- **Macintosh PowerPC au moins aussi rapide que le iMac 233Mhz.** Bugdom n'est pas compatible avec les processeurs PowerPC 601. Le jeu fonctionnera lentement avec tout processeur inférieur au 604 à 200Mhz.
- **18 Mo de mémoire libre.** Bugdom devrait bien tourner sur des Mac avec 32Meg de RAM à partir du moment où la mémoire virtuelle est activée, nous recommandons tout de même au moins 48 Mo de RAM pour les meilleurs performances.
- **Un accélérateur 3D de marque « ATI »**
- **Un écran capable d'afficher des milliers de couleurs en 640*480.**

Vous aurez aussi besoin de satisfaire ces critères logiciels:

- **Mac OS 8.0 ou plus récent.** Le jeu fonctionnera probablement sous OS 7.6 mais nous ne le recommandons pas pour de meilleurs performances et une plus grande stabilité.
- **QuickDraw 3D 1.6.** C'est un composant de l'installation de QuickTime 4.0, vous aurez donc à installer QuickTime 4 afin d'installer QuickDraw 3D 1.6.
- **Draw Sprocket 1.1.4 & Input Sprocket 1.4.** Lorsque vous avez installé Bugdom, ces extensions devraient s'être installées par défaut, si ce n'est pas le cas : vous pouvez les télécharger depuis le site d'Apple.
- **ATI Drivers 3.3 ou plus récent.** Si votre version de Mac OS est inférieure à 8.5, vous n'avez sûrement pas les derniers drivers ATI. Vous pouvez télécharger

les derniers drivers depuis :
<http://download.atitech.ca/drivers/apple/>

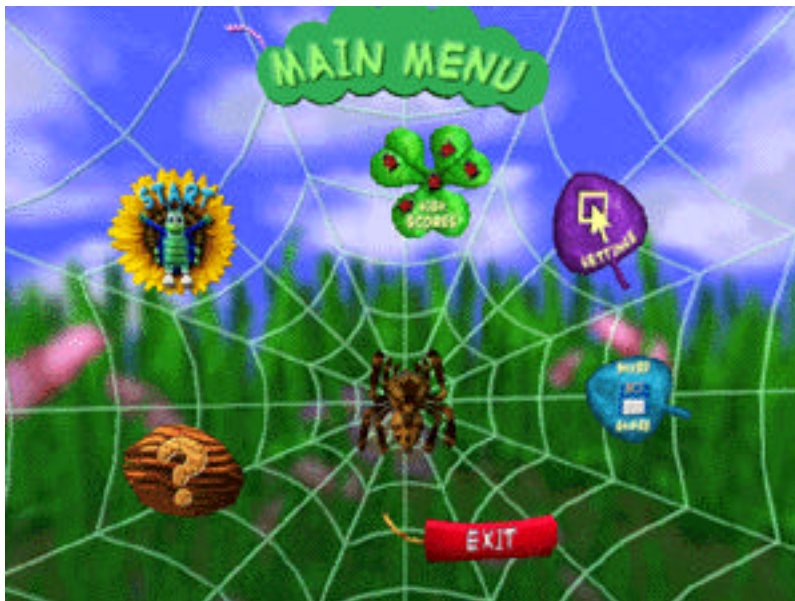
L'HISTOIRE ET VOTRE MISSION

Le royaume des Insectes (Bugdom) était auparavant un endroit paisible et charmant jusqu'au jour où il fut envahi par le clan des Fourmis de Feu (Fire Ants). Après avoir convaincu d'autres insectes de se battre pour elles, les fourmis capturèrent toutes les Miss Bugs et les emprisonnèrent. Le chef des Fourmis de Feu devint le nouveau roi du royaume : le Roi Thorax. Le royaume ne pourra redevenir l'endroit merveilleux qu'il était qu'une fois ce roi vaincu.

Vous êtes Rollie McFly, le dernier insecte capable de sauver les Miss Bugs et ainsi de restaurer la paix dans le royaume des Insectes. Caché depuis le début dans la pelouse, Rollie devra parcourir de grandes étendues pour rejoindre la fourmilière. C'est là bas qu'il pourra finalement affronter le Roi Thorax. Ses aventures le mèneront par delà les mers, parfois à dos d'insectes, à la rencontre d'une multitude d'ennemis qui tenteront de lui barrer la route. Mais lorsqu'il aura vaincu les Fourmis de Feu et leur chef Thorax, il deviendra le héros du royaume des Insectes.

MENU PRINCIPAL

Utiliser la souris pour choisir vos options dans le Menu Principal.



Le Menu Principal



Commencer une Nouvelle Partie



Afficher les Meilleurs Scores



Paramètres du Jeu et Paramètres de Contrôle.



Aide



Charger une Sauvegarde.



Quitter le Jeu.

Charger une Sauvegarde

Lorsque vous cliquerez sur l'icône « Charger une Sauvegarde », le jeu vous demandera de choisir un fichier contenant une partie préalablement sauvegardée. Après avoir choisi un fichier valide, le jeu démarrera au niveau où vous aviez sauvé de plus, vos points, votre énergie ainsi que tout votre inventaire seront restaurés.

MANIEMENT DU PERSONNAGE

Bugdom est compatible avec InputSprocket, ce qui vous permet de configurer les contrôles pour n'importe quel périphérique compatible, tel qu'un joystick ou un gamepad. Ce qui suit décrit les contrôles par défaut pour la souris et le clavier.

Avec la souris

(Hors InputSprocket) Il y a deux moyens de contrôler les mouvements du personnage dans le jeu : la souris ou le clavier. La souris vous permet un maniement plus précis par rapport au clavier, mais peut-être plus difficile à manipuler dans un premier temps. Pour déplacer le personnage avec la souris, poussez simplement la souris dans la direction où vous voulez que le personnage se déplace. Plus vous pousserez la souris vite, plus le personnage accélérera.

Le bouton de la souris est utilisé pour deux fonctions. Lorsque vous êtes sur vos pattes, cliquer permet de donner un coup de pied. Si par contre vous êtes en boule, un clic sur le bouton donnera un petit coup de turbo à votre personnage.

Afin éviter d'avoir le poignet fatigué lorsque vous jouez avec la souris, vous pouvez utiliser la touche Shift pour obliger le personnage à marcher automatiquement vers l'avant. En faisant comme ceci, vous pouvez utiliser la souris uniquement pour tourner, et la touche shift pour vous déplacer.

Avec le clavier

Si vous n'aimez pas utiliser la souris, vous pouvez dans ce cas choisir le clavier pour manier le personnage. Utiliser les flèches directionnelles pour vous déplacer vers l'avant, l'arrière, la gauche et la droite.

Autres touches

Barre d'espace	Changer entre le mode « sur pattes » et le mode « boule ».
Option	Coup de pied en mode « sur pattes » et turbo en mode « boule ».
Pomme	Sauter (uniquement en mode « sur pattes »)
Tabulation	Lancer Buddy Bug.
+ / -	Baisser/Augmenter le volume.
Pomme-Q	Quitter l'application n'importe quand.
ESC	Suspendre le jeu.
1 / 2	Zoomer Avant/Arrière

M	Eteindre/Rallumer la musique
F15	Suspendre le jeu (Mode spécial pour prendre des photos d'écran: Input Sprocket est désactivé et il n'y a pas d'icône de pause) .

Parametrer Input Sprocket

Tous les contrôles ci-dessus peuvent être reconfigurer grâce à Input Sprocket

Pour utiliser un joystick avec Bugdom, réassignez simplement chaque direction à la direction correspondante du joystick. Vous pouvez réassignez n'importe quelle fonction du jeu à n'importe quel bouton d'un périphérique compatible.

Référez vous au manuel d'utilisation de votre périphérique si vous voulez plus d'informations sur l'utilisation d'Input Sprocket avec celui-ci.

LE HERO

“Rollie McFly”

Grâce aux contrôles décrits juste avant, vous pouvez maintenant déplacer notre Héros, Rollie McFly. Rollie peut aussi faire énormément de choses que les autres insectes ne peuvent pas faire, mais la plupart du temps il sera soit en mode « sur pattes » ou en mode « Boule » :



Rollie McFly en mode “sur pattes”



Rollie McFly en mode "boule"

En mode « sur pattes », Rollie à la possibilité de donner des coup de pieds et de sauter. En mode « boule », il peut rouler et taper dans les ennemis et les objets. En « boule », il est d'ailleurs mieux protégé contre les ennemis et tout autres effets dangereux.

Rollie ne peut pas rester indéfiniment en mode « boule ». Une minuterie (voir la barre de status) indique en permanence combien de temps Rollie peut rester en boule. L'utilisation du Turbo Boost raccourcira encore plus vite le temps disponible à Rollie pour rester en boule.

Dans certains endroits du jeu, Rollie devra nager dans de grandes étendues d'eau. Pour nager, marcher ou sauter dans l'eau et Rollie se mettra automatiquement à nager. Faites attention tout de même, Rollie ne peut pas nager dans toutes les sortes de liquides. Certains liquides peuvent lui être fatals !

Mais Rollie sait aussi : conduire un taxi-eau, chevaucher un dragon volant et se balancer de cordes en cordes. Pour effectuer ces actions, utiliser simplement la touche « saut ».

Buddy Bugs



Les Buddy Bugs sont les amis de Rollie qui l'aident à combattre les méchants. Ces petits insectes suivent Rollie en volant autour de lui et attaquent les ennemis lorsque vous appuyez sur la touche Tab. Un Buddy Bug ne peut être utilisé qu'une fois, et vous n'avez aucune garantie qu'il atteindra sa cible. Imaginez les Buddy Bug comme des petites bombes.

Vous trouverez les Buddy Bugs dans les bonus en forme de noix éparpillés dans chaque niveau.

LA BARRE D'ETAT

En haut de l'écran vous pouvez voir la barre d'état. Elle contient tous ce que vous devez savoir sur la condition de votre personnage : santé, minuterie pour le mode « boule », le nombre de Lady Bugs sauvées, les trèfles or et bleu découverts, nombre de vie restantes ainsi que l'inventaire actuel de Rollie.



Voici à quoi ressemble une barre d'état plutôt bien remplie.

Le nombre de vie restantes est indiqué sur la gauche. Cet indicateur ne montre pas plus de 3 vies, même si vous en avez plus. Vous pouvez avoir autant de vie supplémentaires que vous pourrez gagner pendant le jeu, mais pas plus de 3 seront visibles dans la barre d'état.

Chaque trèfle bleu ou or que vous trouverez rajoutera une feuille au 2 trèfles présents dans la barre d'état.

Au milieu de la barre d'état, vous trouverez l'inventaire, la minuterie du mode boule, et l'indicateur de santé. La minuterie du mode boule est représentée par le demi cercle vert, plus vous utilisez le mode boule, plus la fleche rouge descendra vers la gauche. De manière similaire, l'indicateur de santé est représenté par le demi cercle rouge en dessous de l'icone représentant Rollie. Lorsque Rollie trouve un objet tel qu'une clef ou des pieces, ils sont rajoutés dans les mains de Rollie. L'image au dessus montre Rollie possédant une piece et une clef.

Vous trouvez ensuite l'indicateur de la sauvegarde des Lady Bugs. Cet indicateur peut prendre 2 formes:



Il reste des Lady Bugs à sauver.



Toutes les Lady Bugs du niveau sont sauvées.

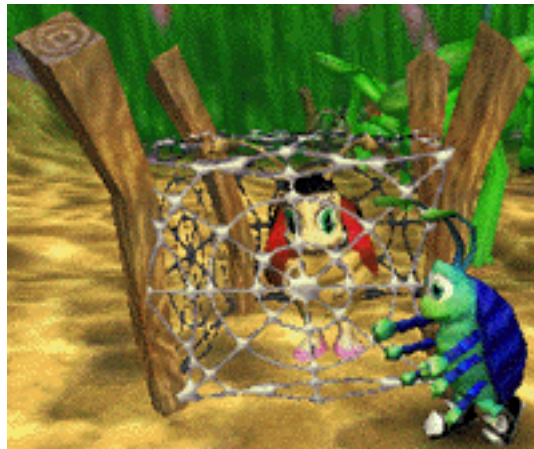
A chaque fois que vous sauverez une Lady Bug, une petite icône la représentant sera rajoutée à droite de la barre d'état.

OBJECTIFS DE BASE

Le but du jeu est de sauver le plus de Lady Bugs possible tout en finissant les niveaux jusqu'à l'affrontement final contre le Roi des Fourmis, Thorax. Vous traverserez 10 niveaux différents, contenant chacun ses propres décors, ennemies, pièges et puzzles.

Sauver les Lady Bugs

Le score est basé sur le nombre de Lady Bugs sauvées, et le nombre de bonus récupérés. Les Lady Bugs sont toutes emprisonnées dans des toiles d'araignés. Pour libérer une Lady Bug, donnez simplement un coup de pied dans la cage. Une fois libérées, la Lady Bug s'envolera.



Une Lady Bug enfermée dans une cage.

Vous ne recevrez les points pour avoir sauvé les Lady Bugs qu'une fois un niveau terminé.

Ouvrir les Noisettes

Les trèfles, les bonus et tous les autres objets essentiels sont cachés dans les noisettes, éparpillées elles aussi dans chaque niveau. Vous ne pouvez pas savoir ce que contient une noisette avant de l'avoir ouverte. Pour casser une noisette : donnez un coup de pied ou rouler dedant.



Rollie prêt à donner un coup de pied dans une noisette.

Une fois la noisette ouverte, ce qui était à l'intérieur apparaîtra.

Collecter les trèfles

Il y a trois sortes de trèfles. Chacune de ces sortes vous donne un nombre de points différents.



Trèfles Verts

Ils sont nombreux et vous donne chacun 200 points.

Trèfles Bleus

Il y en a seulement 4 par niveau. Vous devez récupérer les 4 pour gagnez 3000 points de Bonus.

Trèfles d'Or

Il y en a seulement 4 dans tout le jeu. Si vous récupérez les quatres vous serez récompensé par 10000 points de bonus.

Autres Bonus

Les noisettes peuvent contenir n'importe quel objet : des bonus de santé comme des clefs pour libérer les Buddy Bugs. Lorsque vous voyez une noisette, c'est presque toujours une bonne idée de l'ouvrir afin de récupérer ce qu'il y a à l'intérieur. Faites attention toutefois, certaines noisettes rares contiennent des objets qui peuvent être dangereux. Voici quelques objets communs que vous trouverez dans les noisettes :



Champignon Temps-Boule
Redonne le plein de temps pour le mode boule



Fruits de santé
Redonne le plein d'énergie



Buddy Bug
Vous aide à combattre les ennemis



Bouclier
Vous rend invincible pendant un laps de temps.

Combattre les ennemis

Il y a de nombreuses espèces d'insecte dans le Royaume. Les seuls amis que vous avez sont les Buddy Bugs, les Lady Bugs et quelques rares autres. La plupart des habitants du Royaume vous attaqueront. Certains ennemis sont simples à vaincre, d'autres plus difficiles. Certains sont tout simplement trop puissants pour être détruits, et dans ce cas là, la fuite est recommandée.

Il y a trois moyens de combattre un ennemi: donnez lui un coup de pied, rouler dedans très fort, ou envoyez lui un Buddy Bug.. Il y a quelques exceptions que vous découvrirez, et certains ennemis sont empoisonnés, les toucher peut donc être mortel.

Etapes

Lorsque vous êtes tué vous devrez recommencer à partir du début du niveau, sauf si vous atteignez une étape avant de mourir, dans ce cas vous réapparaîtrez à cette étape au lieu d'avoir à retraverser tout le niveau.



Touchez la goutte d'eau pour activer l'étape

Les étapes sont représentées par les tuyaux rouges et blancs, il suffit de toucher la goutte d'eau pour activer une étape.

Sortir d'un Niveau

Il y a 2 façons de finir un niveau, soit vous remplissez une mission particulière (vaincre la reine des Abeilles par exemple), soit vous vous échappez du niveau par un « sas de sortie » qui est toujours caché quelque part dans les niveaux. Pour rentrer dans le sas, marchez tout simplement à l'intérieur :



Marchez à l'intérieur du sas pour sortir.

ECRAN RECAPITULATIF DU BONUS

Lorsque vous aurez terminé un niveau , vous serez transporté devant l'écran de bonus. Tout les bonus accumulés dans le niveau précédent sont ici ajoutés à votre score.



Les 3 Lady Bugs sauvées vont rajoutés des points à votre score.

SAUVER UNE PARTIE

Une fois tout les points de bonus ajoutés, vous pourrez sauver la partie. Cliquez sur l'icone « Save Game » pour sauver la partie et continuer à jouer, ou sur « Don't Save Game » pour continuer à jouer sans sauver.



Les icones de sauvegardes

Lorsque vous choisissez de sauver, le jeu vous demande de lui spécifier où sauver la partie, comme n'importe quel programme Macintosh. Pour charger une partie précédemment sauvée, choisissez « Saved Game » dans le menu principal.

LES NIVEAUX

Niveau 1: L'Entrainement

Ce niveau est facile et rapide. Il a été conçu pour que vous puissiez vous familiariser avec les contrôles et la façon dont le jeu fonctionne. Vous pouvez ouvrir des noix, sauver des Lady Bugs, battre quelques ennemis et explorer le terrain.

Niveau 2: La Pelouse

Dans ce niveau vous ferez la rencontre des Fourmis, des Volants et des Limaces. Vous devrez retrouver des clés pour ouvrir certaines portes.

Niveau 3: L'Etang

Dans ce niveau vous devrez chevaucher les taxis d'eau. Vous éviterez ainsi les poissons tueurs qui aiment bien manger les petits insectes comme vous.

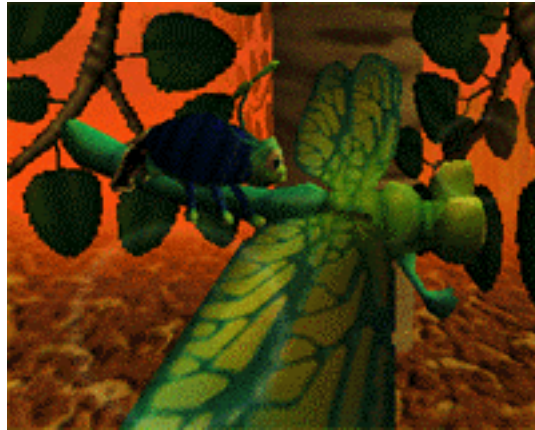


*Chevaucher un taxi d'eau est le moyen le plus sûr
pour traverser l'Etang.*

Une fois que vous aurez compris comment prendre un taxi d'eau, utilisez la gauche et la droite pour tourner. Vous n'avez aucun contrôle sur la vitesse du taxi d'eau. Pour sortir du taxi: sautez ou dirigez-le vers la terre ferme.

Niveau 4: La Forêt

Ce niveau contient pleins de nouveaux ennemies : les pieds, les araignées, les abeilles etc.. Mais le plus intéressant dans ce niveau sera la chevauchée de DragonFly. Vous pilotez un DragonFly un peu comme vous pilotez un taxi d'eau, avec en plus la possibilité pour un DragonFly de cracher des boules de feu. Pour sortir d'un DragonFly, ejectez vous hors de lui avec le bouton de saut.



Chevauchant un DragonFly

Niveau 5: L'Attaque de la Ruche

C'est le premier niveau avec « boss » de Bugdom. Vous êtes dans une petite zone de la forêt, en plein milieu un tronc d'arbre contient une ruche. La ruche est remplie d'Abeilles furieuses. Votre but est de détruire cette ruche en utilisant les boules de feu du DragonFly.

Niveau 6: La Ruche des Abeilles

Vous devrez faire de nombreuses actions dans ce niveau , évitez de tomber dans le miel, c'est gluant et vous vous étoufferiez.

Niveau 7: La Reine des Abeilles

C'est le second niveau « boss ». C'est la Reine des Abeilles le grand méchant ici. Elle est difficile à battre mais une fois que vous aurez compris sa stratégie, vous pourrez la contrecarrer.

Niveau 8: Attaque de Nuit

L'Attaque de Nuit est sûrement la partie la plus intense de tout le jeu. Votre but principal sera simplement de survivre. Vous devez vous battre contre les fourmis de feu, les limaces, les roches toxiques, etc. Faites bien attention aux Roches Toxiques, leur gaz ne sont pas seulement dangereux lorsqu'ils vous touchent, mais ils sont aussi explosifs et peuvent provoquer une réaction en chaîne si vous les enflammer.

Niveau 9: La Fourmilière

Vous avez pénétrer la Fourmilière, château du Roi Thorax. C'est un endroit sombre et dangereux, rempli de zones toxiques et de murs de feu. C'est aussi peuplé par des fourmis de toutes sortes. Pour vous en sortir, vous devrez comprendre comment traverser les murs de feu, mais surtout faites attention aux fourmis fantômes.

Les bassins toxiques sont mortels si vous tombez dedans, mais par chance, les plafonds de la fourmilières sont traversés par des racines. En vous y balancant, vous pourrez survoler les bassins sans danger.

Niveau 10: Le Roi des Fourmis

C'est le combat final. Si vous arrivez à vaincre le Roi Thorax, vous deviendrez le nouveau héros du royaume.

SUPPORT TECHNIQUE

Aide en ligne

Le site web de Pangea Software web est continuellement mis à jour avec les dernières versions du jeu et les réponses aux questions fréquemment posées.

www.pangeasoft.net

Nous contacter

support@pangeasoft.net

Un support technique gratuit est disponible via cette adresse email. Vous pouvez nous contacter n'importe quel jour à n'importe quelle heure. Nous répondons habituellement en quelques heures, si ce n'est pas moins.

CREDITS

PROGRAMMATION:	Brian Greenstone brian@pangeasoft.net
ART:	Toucan Studio, Inc. Art Direction by: Scott Harper sharper@toucanstudio.com
MUSIQUE:	Mike Beckett mbeckett@bc.sympatico.ca
CONCEPT & DESIGN:	Scott Harper & Brian Greenstone

INFORMATIONS LEGALES

Copyrights & Trademarks

©1999 Pangea Software, Inc.
Bugdom™, and Rollie McFly™ are Trademarks of Pangea Software, Inc.
All artwork is copyright Toucan Studio, Inc.
All music is copyright Mike Beckett.

QuickTime and the QuickTime logo are trademarks used under license. QuickTime is registered in the U.S. and other countries.

Garantie Limitée

Pangea Software, Inc. warrants that the manual and the original compact disc is free from physical defects in materials and workmanship for a period of sixty (60) days from the date of purchase. Should a defect be found during the warranty period, return defective materials to Pangea Software with proof of purchase, and you will receive a replacement at no charge.

This software and disc is sold "as is" without further warranty, expressed or implied. Pangea Software disclaims any implied warranties of merchantability and fitness for a particular purpose. In no event will Pangea Software or its licensors be liable for any damages, including but not limited to any lost profits, lost savings or any incidental or consequential damages, whether resulting from impaired or lost data, software or computer failure or any other cause, even if Pangea Software is advised of the possibility of such damages.